

HOMOLIDAE

HOM

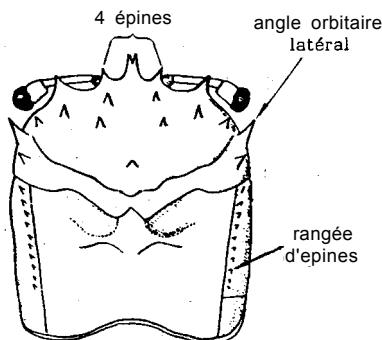
Homolidés

Espèces de taille moyenne à grande. Carapace plus ou moins carrée, de longueur supérieure à la largeur, avec des épines plus ou moins nombreuses; bord frontal armé de 3 ou 4 dents; yeux insérés sur de longs pédoncules articulés, plus longs que les épines frontales, mais pas plus longs que les antennules ou les antennes. Distance entre les angles orbitaires latéraux plus de la moitié de la largeur maximale de la carapace. Pinces bien développées, mais chélopèdes plus courts que les trois pattes suivantes qui sont minces, épineuses et munies d'un dactyle simple; dernière paire de pattes courte, mince et recourbée vers le haut, son dactyle légèrement plus court que le propode, formant une subchela (fausse pince) parfaite.

Dans la zone de pêche 37, cette famille est représentée par deux espèces dont une seulement, Paromola cuvieri, présente un intérêt pour la pêche dans quelques pays.

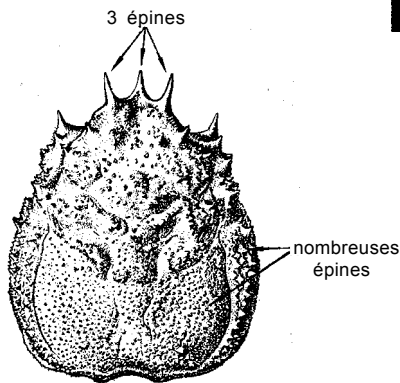
Clé des genres et espèces de la zone :

- 1a. Bord frontal de la carapace, entre la base des pédoncules oculaires, avec 4 épines, les deux médianes fusionnées à leur base et formant un rostre bifide. Bords latéraux de la carapace presque droits. Moitié postérieure de la carapace avec, de chaque côté, une seule rangée longitudinale d'épines (Fig.1). Espèce plutôt petite (longueur jusqu'à 4 cm) Homola barbata



Homola barbata Fig. 1

- 1b. Bord frontal de la carapace, entre les pédoncules oculaires, avec 3 grandes épines, la médiane non bifide. Bords latéraux de la carapace arrondis postérieurement. Moitié postérieure de la carapace avec de nombreuses spinules petites à grandes (Fig.2). Espèce plutôt grande, (longueur jusqu'à 20cm) Paromola cuvieri



Paromola cuvieri Fig. 2



Liste des espèces de la zone :

Les codes sont appliqués aux seules espèces décrites en détail

Homola barbata (Fabricius, 1793)

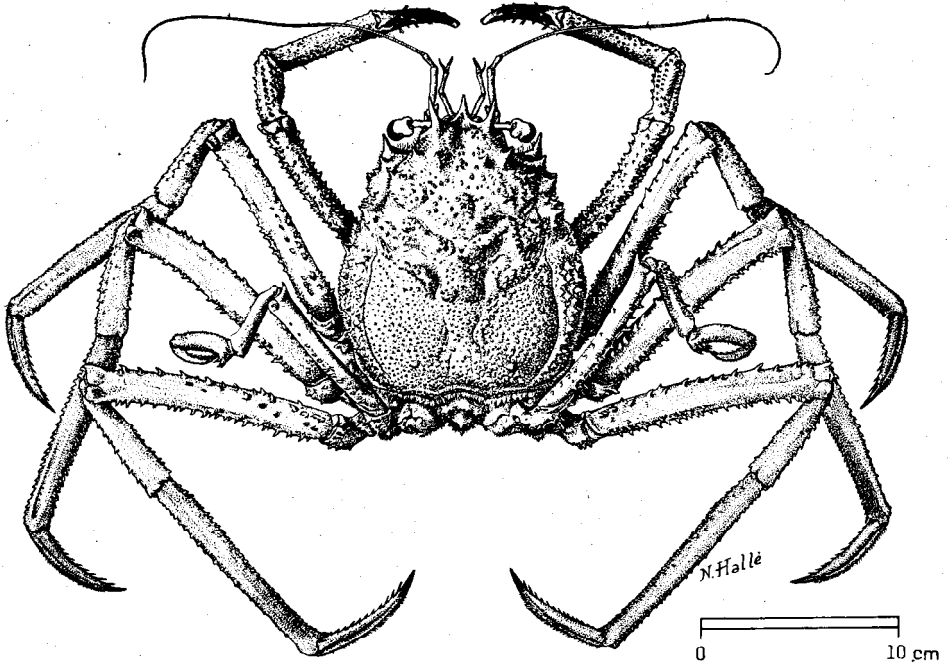
Paromola cuvieri (Risso, 1816)

HOM Par 1

Paromola cuvieri (Risso, 1816)

HOM Par 1

Autres noms scientifiques encore en usage : Aucun



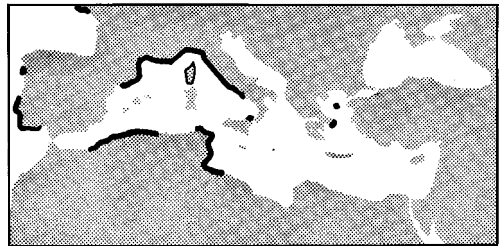
Noms vernaculaires : FAO: An - Paromola; Es - Paromola; Fr - Paromole. Nationaux:

Caractères distinctifs : Corps haut, plus long que large, de contour à peu près quadrangulaire, couvert de nombreuses épines. Bord frontal muni de 3 dents aiguës; bords latéraux convexes, surtout postérieurement. Chélicèdes plus longs que le corps, forts chez les adultes, épineux, avec des touffes de poils sur les doigts; les trois paires de pattes suivantes minces, épineuses; dactyles normaux, avec des épines; dernière patte beaucoup plus courte que les autres, dirigée vers le haut, avec une subchela préhensile formée du dactyle et du propode. **Coloration**: rougeâtre clair ou orange jaunâtre, épines et pattes souvent rouge plus foncé; doigts des chélicèdes noirs.

Taille : Maximum: longueur de la carapace: 21.5 cm; commune: de 10 à 16 cm.

Habitat et biologie : Démersale au-dessus des fonds vaseux et sablo-vaseux, de 50 à 1000 m, généralement de 80 à 350 m (200 à 700 en mer Ligurienne). Femelles ovigères en mars, mai, juillet, octobre et novembre (Espagne).

Pêche et utilisation : Pêche artisanale et prises accessoires de la pêche semi-industrielle, avec des chaluts de fond et trémails. Régulièrement présente sur les marchés des côtes liguriennes, occasionnellement en Espagne. Commercialisée fraîche, mais rejetée dans quelques pays.



Egalement dans l'Atlantique est, de l'Angola à la Scandinavie et aux Hébrides

Autres espèces :

Homola barbata (Fabricius, 1793) **An** - Homole crab; **Es** - Homola; **Fr** - Homole

Longueur maximum de la carapace: 5 cm; largeur: 4 cm (mâles); commune: de 2 à 4 cm. Démersale au-dessus de fonds coquilliers, sableux et vaseux, de 40 à 400 m, plus commune de 40 à 100 m. Capturée comme prise accessoire de la pêche au chalut et avec des trémails, mais rarement présente sur les marchés (Gênes).

